

LEDARNAS ÅRSREDOVISNING 2013

Styrelsen och verkställande direktören för

Ledarna

Org nr 802000-1833

får härmed avge

Årsredovisning

för räkenskapsåret 1 januari - 31 december 2013

<u>Innehåll:</u>	<u>sida</u>
Verksamhetsberättelse	2
Resultaträkning - koncernen	5
Balansräkning - koncernen	6
Ställda säkerheter och ansvarförbindelser - koncernen	7
Kassaflödesanalys - koncernen	8
Resultaträkning - förbundet	9
Balansräkning - förbundet	10
Ställda säkerheter och ansvarförbindelser - förbundet	11
Kassaflödesanalys - förbundet	12
Noter med redovisningsprinciper och bokslutskommentarer	13
Underskrifter	25

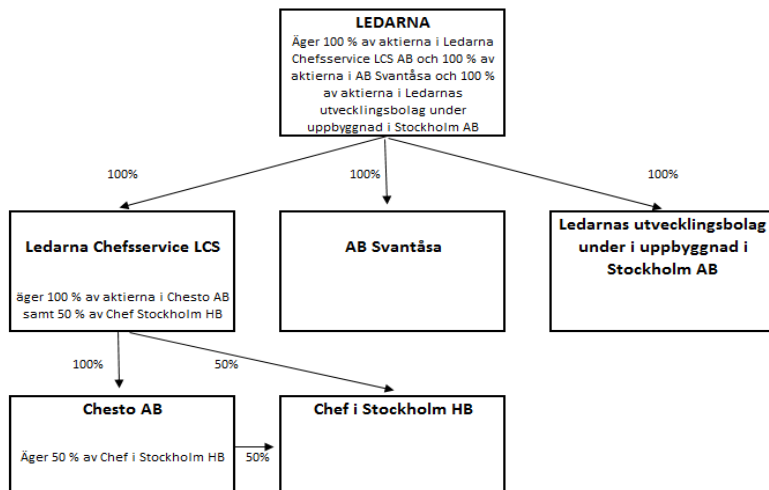
Alla belopp redovisas, om inte annat anges i tusentals kronor (tkr). Uppgifter inom parentes avser föregående år.

Verksamhetsberättelse

Allmänt om verksamheten

Ledarna Sveriges chefsorganisation, ger service, stöd och gemenskap till ca 91 000 medlemmar.

Koncernen omfattas av förbundet Ledarna med de helägda dotterbolagen Ledarna Chefsservice LCS AB, org nr 556488-7668, Ledarnas utvecklingsbolag under uppbyggnad i Stockholm AB org nr 556715-2979 och AB Svantåsa, org nr 556039-0980. AB Svantåsa är ett vilande bolag. Ledarna Chefsservice LCS AB äger 100 procent av aktierna i Chesto AB, org nr 556729-1140. Ledarna Chefsservice LCS AB och Chesto AB äger var för sig 50 procent av Chef Stockholm HB, org nr 969620-0139.



Förbundet - Verksamhet och organisation

Inom Ledarna fanns vid årets slut 20 st. branschföreningar. De har stor självständighet med egna stadgar och beslutande organ. Föreningarnas uppgift, förutom att ta vara på den enskilde medlemmens demokratiska möjlighet att påverka Ledarnas inriktning och verksamhet, är bl a att driva branschspecifika frågor.

Representantskapet är förbundets högsta beslutande organ och sammanträder minst 1 gång per år. Vart fjärde år hålls ett utökad sammanträde, kallat kongress. Kongress hölls 2010 och där fastställdes riktlinjer för den kommande fyraårsperioden och motioner behandlades från medlemmarna och deras organisationer. Kongressen valde då också ny styrelse. Våren 2014 kommer Ledarnas nästa kongress att hållas.

Styrelsen är Ledarnas högsta beslutande organ då representantskapet ej sammanträder. Styrelsen består av en anställd ordförande och tio aktiva medlemmar samt en representant för förbundets personal.

Styrelseordföranden är Annika Elias och verkställande direktör är Per Hedelin.

Styrelseordföranden Annika Elias ansvarar för Ledarnas strategiska intressen, mot allianser och andra intressen samt mot demokratiorganisationen.

Verkställande direktören Per Hedelin är underställd styrelsen och ansvarar för kansliorganisationen, den löpande förvaltningen och affärsverksamheten enligt styrelsens riktlinjer och anvisningar.

Förbundets ledningsgrupp består av VD, vice vd samt cheferna för kommunikation, sälj, service och utveckling, förhandling och administration.

Huvudpunkter i Förbundets ekonomi

Medlemsintäkterna var 226,3 Mkr (218,3) en ökning med 8 Mkr. Medlemsantalet ökade under året med 1,59 procent, från 89 740 till 91 164 vid årets slut.

Förbundsstyrelsen har 2012 ett beslut om principer för Ledarnas ekonomistyrning. Dessa innebär att långsiktig balans mellan medlemsverksamhetens intäkter och kostnader. Särskilda satsningar kan beslutas av förbundsstyrelse och finansieras genom Ledarnas samlade kapital.

Resultatet från medlemsverksamheten är för 2013 - 15,7 (-40,0). Den negativa resultatet beror på kontrollerade satsningar på utveckling och omställning av kompetens och organisation som förbundsstyrelse beslutat under 2013.

Resultatet från kapitalförvaltningen är 14,2 Mkr (27,9). I resultatet ingår realisationsresultat från värdepapper med 17,1Mkr (-1,0). Skillnaden mellan marknadsvärdet och anskaffningsvärdet på förbundets värdepapper uppgår vid årsskiftet till ett positivt övervärde om 73,0 Mkr (46,3).

Resultatet före bokslutsdispositioner och skatt uppgår till -2,5 Mkr (-12,2). Ingen avsättning till grundfonden har gjorts för 2013.

Representantskapet beslutade den 23 maj 2013 i enlighet med styrelsens förslag att grundfondens storlek skall beräknas enligt modellen 29 000 konflikt dagar. Det innebär att grundfonden nu motsvarar 42,3 mkr. Därmed har 238,4 omförts från grundfonden till balanserat resultat under fritt eget kapital.

Placeringspolicy

Årligen reviderar förbundsstyrelsen förbundets placeringspolicy. Policyn innehåller restriktioner på flera nivåer och värdet av alla placeringar redovisas förbundsstyrelsen i samband med tertialrapporteringen. De övergripande restriktionerna och aktuell tillgångsallokering ser ut som följer per 2013-12-31.

<i>Fördelning per tillgångsslag</i>	<i>Min</i>	<i>Max</i>	<i>Aktuell</i>
Aktier	20%	50%	34%
Räntebärande värdepapper	10%	50%	20%
Fastigheter	25%	50%	46%
Alt. placeringar	0%	5%	0%

Händelser efter räkenskapsårets utgång

Verksamheten i dotterbolaget Chef i Stockholm HB kommer omstruktureras till ett aktiebolag. Det sker genom att verksamhet överläts till Chesto AB

Förslag till Resultatdisposition

Balanserade vinstmedel	163 063
Överföring grundfond	238 443
Årets resultat	2 152
	<hr/>
	403 658

Förbundsstyrelsen föreslår att det balanserade resultatet 403 657 624 kr överförs i ny räkning. I koncernen erfordras inga avsättningar till bundna reserver.

Koncernen

Enligt upprättad koncernbalansräkning uppgår fritt eget kapital till 433 852 Tkr.

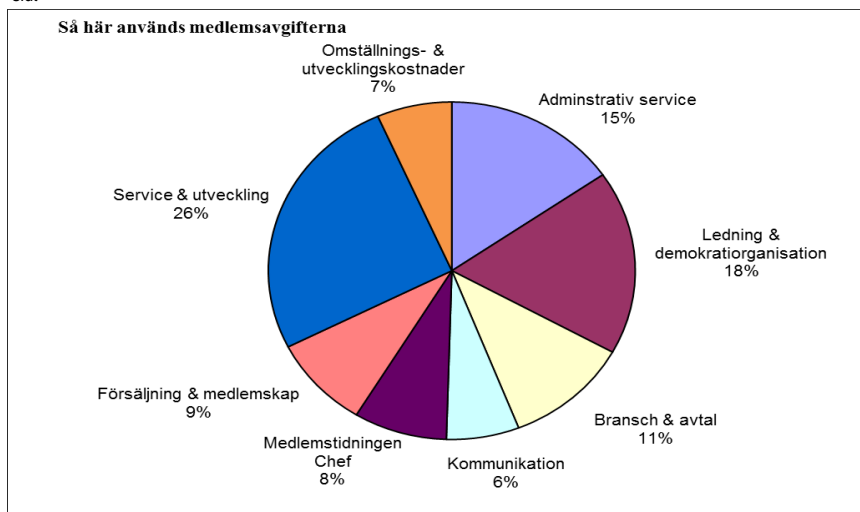
Förbundets resultat och ekonomiska ställning per 2013-12-31 framgår av följande resultat- och balansräkningar samt kassaflödesanalyser med kommentarer. Nothänvisning finns i både resultat- och balansräkningarna och under noterna lämnas utförligare kommentarer.

Kostnadsfördelning med medlemmen i fokus**Så här används medlemsintäkterna**

Figuren nedan visar Ledarnas kostnadsfördelning för de olika funktionerna. De totala kostnaderna uppgår till 245,2 Mkr (262,7). Av dessa utgör personalkostnaderna 142,0 Mkr (148,5), vilket motsvarar 57,92 procent av de totala kostnaderna.

Förbundets resultat 2007-2013

(Mkr)	2013	2012	2011	2010	2009	2008	2007
Intäkter	229,6	222,6	214,6	204,5	195,6	177,1	178,5
Kostnader	-245,2	-262,7	-211,7	-193,8	-175,5	-193,5	-175,1
Resultat medlemsverksamhet	-15,7	-40,0	2,9	10,6	20,1	-16,3	3,5
Jämförelsestörande poster	0,0	-26,1	0,0	0,0	0,0	-1,8	-4,4
Resultat kapitalförvaltning	16,8	10,4	21,5	29,1	12,1	-5,0	9,2
Resultat efter finansiella poster	-2,5	-12,2	24,5	39,7	32,1	-23,2	8,2
Balansomslutning	579,7	585,5	584,4	660,0	617,7	574,2	556,7
Medelantalet anställda	100	98	93	86	90	92	89
Antal medlemmar vid årets slut	91 164	89 740	87 311	82 437	78 643	74 219	70 274



Resultaträkning - koncernen

<i>Belopp i Tkr</i>	<i>Not</i>	<i>2013-01-01 - 2013-12-31</i>	<i>2012-01-01 - 2012-12-31</i>
Medlemsverksamhet			
Medlemsavgifter	1	226 311	218 252
Övriga intäkter	2	36 569	34 898
Bidrag	3	706	966
Summa intäkter		263 586	254 116
Direkta medlemskostnader	4	-20 536	-19 830
Övriga externa kostnader	5,6,7	-92 901	-104 474
Personalkostnader	8	-159 769	-164 715
Bidrag till föreningar med mera		-190	-27
Avgifter till andra organisationer	9	-2 041	-1 895
Avskrivningar anläggningstillgångar	10	-7 652	-7 487
Summa kostnader		-283 089	-298 428
Resultat från medlemsverksamheten		-19 503	-44 312
Kapitalförvaltning			
Resultat från värdepapper och fordringar som är anläggningstillgångar	11	19 486	11 960
Ränteutgifter och liknande resultatposter	12	1 080	1 211
Fastigheternas resultat	13	-1 020	-404
Räntekostnader och liknande resultatposter	14	-2 714	-2 374
Resultat från kapitalförvaltningen		16 832	10 393
Resultat efter finansiella poster		-2 671	-33 919
Skatt på årets resultat	16	-4 844	-3 061
Årets resultat		-7 515	-36 980

Balansräkning - koncernen

<i>Belopp i Tkr</i>	<i>Not</i>	<i>2013-12-31</i>	<i>2012-12-31</i>
TILLGÅNGAR			
Anläggningstillgångar			
Immateriella anläggningstillgångar			
Goodwill	17	14 215	18 276
		14 215	18 276
Materiella anläggningstillgångar			
Byggnader och mark	18	119 369	107 733
Inventarier	19	12 407	12 312
Pågående nyanläggningar avseende materiella anläggningstillgångar		1 795	–
		133 571	120 045
Finansiella anläggningstillgångar			
Andra långfristiga värdepappersinnehav	22	305 573	348 419
Andra långfristiga fordringar	23	4 415	4 853
		309 988	353 272
Summa anläggningstillgångar		457 774	491 593
Omsättningstillgångar			
Varulager med mera			
Handelsvaror		227	85
		227	85
Kortfristiga fordringar			
Medlemsfordringar		2 588	3 389
Kundfordringar		1 763	2 708
Hysesfordringar		5 047	5 139
Skattefordringar		4 057	3 538
Övriga fordringar		7 658	4 968
Förutbetalda kostnader och upplupna intäkter	24	7 547	10 365
		28 660	30 107
Kassa och bank		119 972	87 250
Summa omsättningstillgångar		148 859	117 442
SUMMA TILLGÅNGAR		606 633	609 035

Balansräkning - koncernen

<i>Belopp i Tkr</i>	<i>Not</i>	<i>2013-12-31</i>	<i>2012-12-31</i>
EGET KAPITAL OCH SKULDER			
Koncernens kapital	25		
Ändamålsbestämt kapital			
Grundfond		49 513	297 287
		<u>49 513</u>	<u>297 287</u>
<i>Fritt eget kapital</i>			
Fria reserver		441 367	230 572
Årets resultat		-7 515	-36 980
		<u>433 852</u>	<u>193 592</u>
		483 365	490 879
Avsättningar			
Fonder	27	3 239	2 237
Avsättning för uppskjuten skatt		2 247	5 636
Avsättning pensioner		30 044	23 457
		<u>35 530</u>	<u>31 330</u>
Kortfristiga skulder			
Leverantörsskulder		30 299	28 271
Övriga skulder		19 670	17 523
Upplupna kostnader och förutbetalda intäkter	28	37 769	41 032
		<u>87 738</u>	<u>86 826</u>
SUMMA EGET KAPITAL OCH SKULDER		606 633	609 035

Ställda säkerheter och ansvarsförbindelser - koncernen

<i>Belopp i Tkr</i>		<i>2013-12-31</i>	<i>2012-12-31</i>
Ställda säkerheter			
<i>För egna skulder och avsättningar</i>			
Fastighetsinteckningar		130 000	130 000
Summa ställda säkerheter		<u>130 000</u>	<u>130 000</u>
Ansvarsförbindelser		Inga	Inga

Kassaflödesanalys - koncernen

<i>Belopp i Tkr</i>	<i>2013-01-01 - 2013-12-31</i>	<i>2012-01-01 - 2012-12-31</i>
Den löpande verksamheten		
Resultat efter finansiella poster	-2 671	-33 919
Av- och nedskrivningar av tillgångar och byggnader	1 084	29 813
	-1 587	-4 106
Betald skatt	-8 752	-5 425
Kassaflöde från den löpande verksamheten före förändringar av rörelsekapital	-10 339	-9 531
<i>Kassaflöde från förändringar i rörelsekapital</i>		
Ökning(-)/Minskning(+) av varulager	-142	199
Ökning(-)/Minskning(+) av rörelsefordringar	1 967	4 034
Ökning(+)/Minskning(-) av rörelseskulder	912	3 943
Kassaflöde från den löpande verksamheten	-7 602	-1 355
Investeringsverksamheten		
Förvärv av materiella anläggningstillgångar	-20 154	-4 314
Investeringar i finansiella tillgångar	-	-
Avyttring/minskning av finansiella tillgångar	60 478	11 995
Nettoförändring av finansiella tillgångar	40 324	7 681
Finansieringsverksamheten		
Amortering av låneskulder	-	-
Kassaflöde från finansieringsverksamheten	-	-
Årets kassaflöde	32 722	6 326
Likvida medel vid årets början	87 250	80 924
Likvida medel vid årets slut	119 972	87 250

Tillägsupplysningar till kassaflödesanalys - koncernen

<i>Belopp i Tkr</i>	<i>2013-01-01 2013-12-31</i>	<i>2012-01-01 2012-12-31</i>
Betalda räntor och erhållen utdelning		
Erhållen utdelning	-	9 213
Erhållen ränta	3 394	2 921
Erlagd ränta	-2 714	-2 374
Justeringar för poster som inte ingår i kassaflödet		
Av- och nedskrivningar av tillgångar	10 689	10 771
Rearesultat avyttring av värdepapper	-17 194	-1 031
Rearesultat avyttring av rörelse/dotterföretag		
Avsättning till pensioner	6 587	23 457
Övriga avsättningar	1 002	-3 384
	1 084	29 813

Resultaträkning - förbundet

<i>Belopp i Tkr</i>	<i>Not</i>	<i>2013-01-01 - 2013-12-31</i>	<i>2012-01-01 - 2012-12-31</i>
Medlemsverksamhet			
Medlemsavgifter	1	226 311	218 252
Övriga intäkter	2	2 540	3 431
Bidrag	3	706	966
Summa intäkter		229 557	222 649
Direkta medlemskostnader	4	-20 536	-19 830
Övriga externa kostnader	5,6,7	-77 331	-89 558
Personalkostnader	8	-142 033	-148 482
Bidrag till föreningar med mera		-190	-27
Avgifter till andra organisationer	9	-2 041	-1 895
Avskrivningar anläggningstillgångar	10	-3 100	-2 924
Summa kostnader		-245 231	-262 716
Resultat från medlemsverksamheten		-15 674	-40 067
Kapitalförvaltning			
Resultat från andelar i koncernföretag		-4 032	17 171
Resultat från värdepapper och fordringar som är anläggningstillgångar	11	19 486	11 960
Ränteintäkter och liknande resultatposter	12	1 731	1 766
Fastigheternas resultat	13	-1 020	-404
Räntekostnader och liknande resultatposter	14	-2 979	-2 638
Resultat från kapitalförvaltningen		13 186	27 855
Resultat efter finansiella poster		-2 488	-12 212
Bokslutsdispositioner			
Bokslutsdispositioner	15	11 066	9 895
Resultat före skatt		8 578	-2 317
Skatt på årets resultat	16	-6 426	-5 241
Årets resultat		2 152	-7 558

Balansräkning - förbundet

<i>Belopp i Tkr</i>	<i>Not</i>	<i>2013-12-31</i>	<i>2012-12-31</i>
TILLGÅNGAR			
Anläggningstillgångar			
Materiella anläggningstillgångar			
Byggnader och mark	18	119 369	107 733
Inventarier	19	10 933	10 347
Pågående nyanläggningar avseende materiella anläggningstillgångar		1 795	–
		<u>132 097</u>	<u>118 080</u>
Finansiella anläggningstillgångar			
Andelar i koncernföretag	20	6 013	5 920
Fordringar hos koncernföretag	21	9 379	19 823
Andra långfristiga värdepappersinnehav	22	305 573	348 419
Andra långfristiga fordringar	23	4 415	4 853
		<u>325 380</u>	<u>379 015</u>
Summa anläggningstillgångar		457 477	497 095
Omsättningstillgångar			
Kortfristiga fordringar			
Fordringar hos koncernföretag		3 469	–
Medlemsfordringar		2 588	3 389
Kundfordringar		260	151
Hysesfordringar		5 047	5 139
Skattefordringar		2 770	1 057
Övriga fordringar		6 676	4 338
Förutbetalda kostnader och upplupna intäkter	24	7 234	9 873
		<u>28 044</u>	<u>23 947</u>
Kassa och bank		<u>94 131</u>	<u>64 435</u>
Summa omsättningstillgångar		122 175	88 382
SUMMA TILLGÅNGAR		579 652	585 477

Balansräkning - förbundet

<i>Belopp i Tkr</i>	<i>Not</i>	<i>2013-12-31</i>	<i>2012-12-31</i>
EGET KAPITAL OCH SKULDER			
Eget kapital	25		
<i>Åndamålsbestämt kapital</i>			
Grundfond		42 324	280 767
		<u>42 324</u>	<u>280 767</u>
<i>Fritt eget kapital</i>			
Balanserat resultat		401 506	170 621
Årets resultat		2 152	-7 558
		<u>403 658</u>	<u>163 063</u>
		445 982	443 830
Obeskattade reserver			
Periodiseringsfonder	26	5 600	16 666
		<u>5 600</u>	<u>16 666</u>
Avsättningar			
Fonder	27	3 240	2 237
Avsättning pensioner		30 044	23 457
		<u>33 284</u>	<u>25 694</u>
Långfristiga skulder			
Skulder till koncernföretag		–	11 006
		<u>–</u>	<u>11 006</u>
Kortfristiga skulder			
Leverantörsskulder		27 684	26 708
Skulder till koncernföretag		22 847	24 044
Övriga skulder		10 234	6 967
Upplupna kostnader och förutbetalda intäkter	28	34 021	30 562
		<u>94 786</u>	<u>88 281</u>
SUMMA EGET KAPITAL OCH SKULDER		579 652	585 477

Ställda säkerheter och ansvarsförbindelser - förbundet

<i>Belopp i Tkr</i>		<i>2013-12-31</i>	<i>2012-12-31</i>
Ställda säkerheter			
<i>För egna skulder och avsättningar</i>			
Fastighetsinteckningar		130 000	130 000
Summa ställda säkerheter		<u>130 000</u>	<u>130 000</u>
Ansvarsförbindelser			
		Inga	Inga

Kassaflödesanalys - förbundet

<i>Belopp i Tkr</i>	<i>2013-01-01 - 2013-12-31</i>	<i>2012-01-01 - 2012-12-31</i>
Den löpande verksamheten		
Resultat efter finansiella poster	-2 488	-12 212
Av- och nedskrivningar av tillgångar och byggnader	564	25 250
Betald skatt	-1 924	13 038
Kassaflöde från den löpande verksamheten före förändringar av rörelsekapital	-10 063	7 778
<i>Kassaflöde från förändringar i rörelsekapital</i>		
Ökning(-)/Minskning(+) av rörelsefordringar	-2 383	3 353
Ökning(+)/Minskning(-) av rörelseskulder	-4 501	-1 511
Kassaflöde från den löpande verksamheten	-16 947	9 620
Investeringsverksamheten		
Förvärv av materiella anläggningstillgångar	-20 154	-1 857
Investeringar i finansiella tillgångar	-	-
Avyttring/minskning av finansiella tillgångar	66 796	11 007
Nettoförändring av finansiella tillgångar	46 642	9 150
Årets kassaflöde	29 695	18 770
Likvida medel vid årets början	64 436	45 666
Likvida medel vid årets slut	94 131	64 436

Tillägsupplysningar till kassaflödesanalys - förbundet

<i>Belopp i Tkr</i>	<i>2013-01-01 - 2013-12-31</i>	<i>2012-01-01 - 2012-12-31</i>
Betalda räntor och erhållen utdelning		
Erhållen utdelning	-	26 383
Erhållen ränta	4 045	3 476
Erlagd ränta	-2 979	-2 638
Justeringar för poster som inte ingår i kassaflödet		
Av- och nedskrivningar av tillgångar	10 169	6 208
Rearesultat avyttring av värdepapper	-17 194	-1 031
Övriga avsättningar	7 589	20 073
	564	25 250

Noter med redovisningsprinciper och bokslutskommentarer

Belopp i Tkr om inget annat anges

Allmänna redovisningsprinciper

Förbundet följer årsredovisningslagen och Bokföringsnämndens allmänna råd. Samma värderingsprincip tillämpades föregående år.

Medlemsintäkter

Medlemsintäkter bokförs löpande under året i den period de inflyter.

Värderingsprinciper med mera

Tillgångar, avsättningar och skulder har värderats till anskaffningsvärden om inget annat anges nedan.

Aktier och andelar

Aktier och andelar samt obligationer som är anläggningstillgångar värderas till det lägsta av anskaffningsvärde eller marknadsvärde. Placeringar värderas enligt portföljmetoden. Nedskrivning sker till marknadsvärde om så bedöms erforderligt.

Skatt

Koncernens totala skatt utgörs av aktuell skatt och uppskjuten skatt. Uppskjuten skatt beräknas som 22 procent på årets förändring av obeskattade reserver.

Varulager

Varulagret värderat till anskaffningsvärde med avdrag för 3 procent inkurans.

Fordringar

Fordringar har efter individuell värdering upptagits till belopp varmed de beräknas inflyta.

Avskrivningsprinciper för anläggningstillgångar

Avskrivningar enligt plan baseras på ursprungliga anskaffningsvärden och beräknad ekonomisk livslängd. Nedskrivning sker vid bestående värdenedgång.

Följande avskrivningstider tillämpas:	Nyttjandeperiod	
	Koncernen	Moderföretaget
<i>Materiella anläggningstillgångar</i>		
Byggnadsinventarier	20 år	20 år
Byggnader	50 år	50 år
Uppskrivning av byggnad (gjord före 2001)	50 år	50 år
I byggnaderna ingående maskinell utrustning anskaffad före 1991	20 år	20 år
Inventarier	5-10 år	5 år
Datorer	3 år	3 år
Goodwill	10 år	-

Avsättningar

Som avsättning redovisas ett belopp om 26 520 tkr avseende avsättning till pensioner inklusive löneskatt vid övergång till Alecta.

Koncernredovisning

Omfattning

Koncernredovisningen omfattar moderbolaget och dotterföretag i vilket moderföretaget direkt och indirekt äger aktier motsvarande mer än 50 procent av rösterna.

Redovisningsmetod

Koncernredovisningen har upprättats enligt förvärvsmetoden. Det innebär att förvärvade dotterbolags tillgångar och skulder upptagits till marknadsvärde, som legat till grund för fastställande av köpeskillingen på aktierna. Skillnaden mellan köpeskillingen och de förvärvade bolagets egna kapital redovisas som goodwill. Koncernens egna kapital omfattar moderbolagets egna kapital och den del av dotterbolagets egna kapital som tillkommit efter det att dessa bolag förvärvats.

Koncernuppgifter

Av årets inköp i moderförbundet avser 18,4 Mkr (18,5) inköp från andra koncernföretag. Av årets försäljning i moderförbundet avser 1,3 Mkr (1,6) försäljning till andra koncernföretag.

Koncernens sammansättning

Ledarnas dotterbolag AB Svantåsa, org nr 556039-0980 är vilande. Ledarnas dotterbolag Ledarna Chefsservice LCS AB, org nr 556488-7668, äger 100 procent av aktierna i bolaget Chesto AB, org nr 556729-1140. Ledarna Chefsservice LCS AB och Chesto AB äger var för 50 procent av Chef Stockholm HB, org nr 969620-0139.

Not 1 Medlemsavgifter

	2013-01-01 - 2013-12-31	2012-01-01 - 2012-12-31
<i>Koncernen och förbundet</i>		
<i>Medlemsintäkter fördelade på olika grupper</i>		
Aktiva medlemmar	221 137	213 052
Passiva medlemmar	5 160	5 192
Studerandemedlemmar	14	8
	<u>226 311</u>	<u>218 252</u>

Not 2 Övriga intäkter

	2013-01-01 - 2013-12-31	2012-01-01 - 2012-12-31
<i>Koncernen</i>		
Försäljning av tjänster	2 258	1 660
Administrationsbidrag Trygg Hansa och Bliwa	1 602	1 771
Försäljningsintäkter Chef Stockholm HB	32 709	31 467
	<u>36 569</u>	<u>34 898</u>
<i>Förbundet</i>		
Skadestånd	-	-
Försäljning av tjänster	938	1 660
Administrationsbidrag Trygg Hansa och Bliwa	1 602	1 771
Försäljning av inventarier mm	-	-
	<u>2 540</u>	<u>3 431</u>

Not 3 Bidrag

	2013-01-01 - 2013-12-31	2012-01-01 - 2012-12-31
<i>Koncernen och förbundet</i>		
PTK bidrag till försäkringsverksamhet	706	966
	<u>706</u>	<u>966</u>

Not 4 Direkta medlemskostnader

	2013-01-01 - 2013-12-31	2012-01-01 - 2012-12-31
<i>Förbundet och koncern</i>		
Chef	-20 536	-19 830
	<u>-20 536</u>	<u>-19 830</u>

Not 5 Arvode och kostnadsersättning till revisorer

	2013-01-01 - 2013-12-31	2012-01-01 - 2012-12-31
<i>Koncernen</i>		
Revisionsuppdrag	-419	-399
Andra uppdrag	-25	-149
	<u>-444</u>	<u>-548</u>
<i>Förbundet</i>		
Revisionsuppdrag	-354	-350
Andra uppdrag	-25	-149
	<u>-379</u>	<u>-499</u>

Not 6 Leasingavgifter

	2013-01-01 - 2013-12-31	2012-01-01 - 2012-12-31
<i>Tillgångar som innehas via operationella leasingavtal</i>		
<i>Koncernen</i>		
Räkenskapsårets leasingkostnader exklusive lokalhyror	-391	-1 574
<i>Förbundet</i>		
Räkenskapsårets leasingkostnader exklusive lokalhyror	-344	-1 536

Leasingavgifterna avser till största delen data- kontorsutrustning.

Not 7 Övriga externa kostnader

	2013-01-01 - 2013-12-31	2012-01-01 - 2012-12-31
<i>Koncernen</i>		
Stab och Pr& Opinion	-11 994	-14 587
Demokrati	-4 104	-5 728
Service och Utveckling	-9 697	-9 980
Sälj och Medlemskap	-10 536	-11 267
Bransch och Avtal	-1 370	-1 004
Kommunikation	-8 407	-13 032
Sjöfarten	-1 985	-3 042
IT	-7 219	-6 866
Ekonomi och logistik	-11 144	-11 110
Av styrelse beslutade uppdrag	-10 876	-12 942
LCS	42	-859
Svantåsa	-	-1
Utvecklingsbolaget	-2 149	-
Chef Stockholm HB	-32 257	-34 171
Eliminerat i koncernredovisningen	18 794	20 115
	<u>-92 902</u>	<u>-104 474</u>
<i>Förbundet</i>		
Stab och Pr& Opinion	-11 994	-14 587
Demokrati	-4 104	-5 728
Service och Utveckling	-9 697	-9 980
Sälj och Medlemskap	-10 536	-11 267
Bransch och Avtal	-1 370	-1 004
Kommunikation	-8 407	-13 032
Sjöfarten	-1 985	-3 042
IT	-7 219	-6 866
Ekonomi och logistik	-11 144	-11 110
Av styrelse beslutade uppdrag	-10 876	-12 942
	<u>-77 332</u>	<u>-89 558</u>

Not 8 Personalkostnader

<i>Medelantalet anställda</i>	2013-01-01 - 2013-12-31	varav män	2012-01-01 - 2012-12-31	varav män
<i>Förbundet</i>				
Sverige	100	37%	98	36%
Totalt i förbundet	<u>100</u>	<u>37%</u>	<u>98</u>	<u>36%</u>
<i>Dotterföretag</i>				
Sverige	18	33%	20	35%
Totalt i dotterföretag	<u>18</u>	<u>33%</u>	<u>20</u>	<u>35%</u>
Koncernen totalt	118	37%	118	36%

Medelantalet anställda har beräknats som antalet arbetade timmar i förhållande till normalarbetstid.

Antalet styrelseledamöter m.fl

	2013-12-31		2012-12-31	
	Styrelse och vd	varav kvinnor	Styrelse och vd	varav kvinnor
Förbundet	11	4	11	4
Dotterföretag	14	5	13	4
Koncernen totalt	25	9	24	8

Löner, andra ersättningar och sociala kostnader

	2013-12-31		2012-12-31	
	Löner och ersättningar	Sociala kostnader	Löner och ersättningar	Sociala kostnader
Förbundet (varav pensionskostnad)	73 700	48 613 (25 924)	68 864	46 910 (25 680)
Dotterföretag (varav pensionskostnad)	10 542	5 831 (2 063)	9 912	3 646 (1 810)
Koncernen totalt (varav pensionskostnad)	84 242	54 444 1) (27 987)	78 776	50 556 1) (27 490)

1) Av koncernens och förbundets pensionskostnader avser 3 714 (3 298) Tkr gruppen styrelse, vd och vvd.

Av dotterföretagens pensionskostnader avser 797 Tkr (356) gruppen styrelse och vd.

Koncernen och förbundet har inga utestående pensionsförpliktelser.

Resultat för 2013 har belastats med avsatta medel för förtidspensioneringar och uppsägningslöner med 10 069 Tkr

Löner och andra ersättningar fördelade mellan styrelseledamöter och övriga anställda

	2013-12-31		2012-12-31	
	Styrelse, vd och vice vd	Övriga anställda	Styrelse, vd och vice vd	Övriga anställda
Förbundet (varav tantiem o.d.)	6 061 (-)	67 639 (-)	5 795 (-)	63 069 (-)
Dotterföretag (varav tantiem o.d.)	2 952	7 590	1 648	8 264
Koncernen totalt (varav tantiem o.d.)	9 013 (-)	75 229 (-)	7 443 (-)	71 333 (-)

Specifikation av löner, förmåner och andra ersättningar för gruppen Styrelse, vd och vice vd i förbundet

	2013-12-31		2012-12-31	
	Löner, förmåner, ersättning	Sociala kostnader inkl pensioner	Löner, förmåner, ersättningar	Sociala kostnader inkl pensioner
Styrelsens ordförande	1 878	1 851	1 748	1 597
Övriga styrelseledamöter	655	228	655	609
Verkställande direktören	2 005	1 177	2 013	1 293
Vice verkställande direktören	1 506	1 013	1 445	1 011
	6 044	4 269	5 861	4 510

Verkställande direktörens anställningsvillkor innebär vid uppsägning från arbetsgivarens sida lön under uppsägningstiden, 6 månader, och därefter avgångsersättning motsvarande maximalt 24 månadslöner. För övriga befattningshavare med speciella anställningsvillkor gäller en ersättningstid om 18-24 månader. För ovanstående befattningshavare gäller vid uppsägning från arbetstagarrens sida en arbetsskyldighet på 3-15 månader.

Not 9 Avgifter till andra organisationer

	2013-01-01 - 2013-12-31	2012-01-01 - 2012-12-31
<i>Koncernen och förbundet</i>		
PTK	-1 858	-1 756
Övrigt	-183	-139
	<u>-2 041</u>	<u>-1 895</u>

Not 10 Avskrivningar av immateriella- och materiella anläggningstillgångar

	2013-01-01 - 2013-12-31	2012-01-01 - 2012-12-31
<i>Koncernen</i>		
Goodwill, förvärv av Chef Stockholm HB	-4 061	-4 061
Inventarier	-3 591	-3 426
	<u>-7 652</u>	<u>-7 487</u>
<i>Förbundet</i>		
Inventarier	-3 100	-2 924
	<u>-3 100</u>	<u>-2 924</u>

**Not 11 Resultat från värdepapper och fordringar
som är anläggningstillgångar**

	2013-01-01 - 2013-12-31	2012-01-01 - 2012-12-31
<i>Koncernen</i>		
Utdelningar	-	9 217
Ränteintäkter	2 314	1 712
Realisationsresultat värdepapper	17 170	1 031
	<u>19 484</u>	<u>11 960</u>
<i>Förbundet</i>		
Utdelningar	-	9 217
Ränteintäkter	2 314	1 712
Realisationsresultat värdepapper	17 170	1 031
	<u>19 486</u>	<u>11 960</u>

Not 12 Ränteintäkter och liknande resultatposter

	2013-01-01 - 2013-12-31	2012-01-01 - 2012-12-31
<i>Koncernen</i>		
Ränteintäkter, övriga	1 080	1 211
	<u>1 080</u>	<u>1 211</u>
<i>Förbundet</i>		
Ränteintäkter, övriga	1 731	1 766
	<u>1 731</u>	<u>1 766</u>

Not 13 Fastigheternas resultat

	2013-01-01 - 2013-12-31	2012-01-01 - 2012-12-31
<i>Koncernen och förbundet</i>		
Hysesintäkter, externa	18 506	18 193
Hysesintäkter, interna	8 363	7 564
Fastighetskostnader	-24 852	-23 089
Avskrivning på byggnad	-3 037	-3 072
	<u>-1 020</u>	<u>-404</u>

Not 14 Räntekostnader och liknande resultatposter

	2013-01-01 - 2013-12-31	2012-01-01 - 2012-12-31
<i>Koncernen</i>		
Räntekostnader, övriga	-2 714	-2 374
	<u>-2 714</u>	<u>-2 374</u>
<i>Förbundet</i>		
Räntekostnader, övriga	-2 979	-2 638
	<u>-2 979</u>	<u>-2 638</u>

Not 15 Bokslutsdispositioner

	2013-01-01 - 2013-12-31	2012-01-01 - 2012-12-31
<i>Förbundet</i>		
Återföring av periodiseringsfond	11 066	9 895
	<u>11 066</u>	<u>9 895</u>

Not 16 Skatt på årets resultat

	2013-01-01 - 2013-12-31	2012-01-01 - 2012-12-31
<i>Koncernen</i>		
Inkomstskatt	-8 233	-5 719
Uppskjuten skatt	3 389	2 657
	<u>-4 844</u>	<u>-3 061</u>
<i>Förbundet</i>		
Årets Inkomstskatt	-6 426	-5 241
	<u>-6 426</u>	<u>-5 241</u>

Not 17 Goodwill

	- 2013-12-31	- 2012-12-31
<i>Koncernen</i>		
<i>Ackumulerade anskaffningsvärden</i>		
Vid årets början och slut	40 612	40 612
	<u>40 612</u>	<u>40 612</u>
<i>Ackumulerade avskrivningar enligt plan</i>		
Vid årets början	-22 336	-18 275
Årets avskrivning enligt plan	-4 061	-4 061
	<u>-26 397</u>	<u>-22 336</u>
Redovisat värde vid perioden slut	14 215	18 276

Not 18 Byggnader och mark

	2013-12-31	2012-12-31
<i>Koncernen och förbundet</i>		
<i>Ackumulerade anskaffningsvärden</i>		
Vid årets början	138 301	137 967
Ombyggnad	14 672	334
Pågående nybyggnad	<u>152 973</u>	<u>138 301</u>
<i>Ackumulerade avskrivningar enligt plan</i>		
Vid årets början	-39 613	-36 541
Årets avskrivning enligt plan	-3 036	-3 072
	<u>-42 649</u>	<u>-39 613</u>
<i>Ackumulerade uppskrivningar</i>		
Vid årets början och slut	9 045	9 045
	<u>9 045</u>	<u>9 045</u>
Redovisat värde vid perioden slut	119 369	107 733
<i>Koncernen och förbundet</i>		
Taxeringsvärden, byggnader	(i Sverige) 162 600	157 200
Taxeringsvärden, mark	(i Sverige) 120 681	108 055

Not 19 Inventarier

	2013-12-31	2012-12-31
<i>Koncernen</i>		
<i>Akkumulerade anskaffningsvärden</i>		
Vid årets början	31 142	27 162
Nyanskaffningar	3 686	3 980
Avyttringar och utrangeringar		
	<u>34 828</u>	<u>31 142</u>
<i>Akkumulerade avskrivningar enligt plan</i>		
Vid årets början och slut	-18 830	-15 192
Avyttringar och utrangeringar		-213
Årets avskrivning enligt plan på anskaffningsvärden	-3 591	-3 425
	<u>-22 421</u>	<u>-18 830</u>
Redovisat värde vid periodens slut	12 407	12 312
<i>Förbundet</i>		
<i>Akkumulerade anskaffningsvärden</i>		
Vid årets början	26 879	25 356
Nyanskaffningar	3 686	1 523
Avyttringar och utrangeringar		-
	<u>30 565</u>	<u>26 879</u>
<i>Akkumulerade avskrivningar enligt plan</i>		
Vid årets början och slut	-16 532	-13 396
Avyttringar och utrangeringar	-	-213
Årets avskrivning enligt plan på anskaffningsvärden	-3 100	-2 923
	<u>-19 632</u>	<u>-16 532</u>
Redovisat värde vid periodens slut	10 933	10 347

Not 20 Andelar i koncernföretag

	2013-12-31	2012-12-31
<i>Förbundet</i>		
<i>Akkumulerade anskaffningsvärden</i>		
Vid årets början	7 256	7 256
Inköp	93	-
Försäljning	-	-
Omklassificeringar	-	-
	<u>7 349</u>	<u>7 256</u>
<i>Akkumulerade nedskrivningar</i>		
Vid årets början och slut	-1 336	-1 336
	<u>-1 336</u>	<u>-1 336</u>
Redovisat värde vid periodens slut	6 013	5 920

Spec av förbundets och koncernens innehav av andelar i koncernföretag

<i>Dotterföretag / Org nr / Säte</i>	<i>Antal andelar</i>	<i>Andel i %</i>	<i>Bokfört värde</i>
AB Svantåsa, 556039-0980, Stockholm	50 000	100,0	5 020
Ledarna Chefsservice LCS AB, 556488-7668, Stockholm	1 000	100,0	900
Ledarnas utvecklingsbolag i Stockholm, 556715-2979	1 000	100,0	93
			<u>6 013</u>

Not 21 Fordringar hos koncernföretag

	2013-12-31	2012-12-31
<i>Förbundet</i>		
<i>Akkumulerade anskaffningsvärden</i>		
Vid årets början	19 823	18 835
Tillkommande fordringar		988
Reglerade fordringar	-10 444	-
	<u>9 379</u>	<u>19 823</u>
Redovisat värde vid periodens slut	9 379	19 823

Not 22 Andra långfristiga värdepappersinnehav

	2013-12-31	2012-12-31
<i>Koncernen och förbundet</i>		
<i>Ackumulerade anskaffningsvärden</i>		
Vid årets början	348 419	366 326
Tillkommande tillgångar	105 795	149 200
Avgående tillgångar	-148 641	-167 107
	<u>305 573</u>	<u>348 419</u>
Redovisat värde vid årets slut	305 573	348 419

Specifikation av värdepapper	<i>Koncernen/Förbundet</i>		
	<i>Antal</i>	<i>Börsvärde eller motsv</i>	<i>Bokfört värde</i>
Aktier och andelar i svenska bolag			
Collectum AB	100	<u>10</u>	<u>10</u>
		10	10
Andelar			
Svenska Handelsbanken, Fixed Income Absolut Return	361 316	36 996	36 612
Svenska Handelsbanken Klick Sverige 90	-	-	-
Östg. Enskilda Bank, Danske Fonder Aktiv Förm.förvaltn.	33 048	80 504	46 077
Östg. Enskilda Bank, Danske Fonder Sverige Räntefond	32 538	94 035	77 744
Östg. Enskilda Bank, Danske Fonder Sverige Likviditet	75 014	86 366	83 291
Östg. Enskilda Bank, Danske Fonder XACTOMXS30	300 000	<u>80 670</u>	<u>61 839</u>
		378 571	305 563
Totalt		378 581	305 572

Not 23 Andra långfristiga fordringar

	2013-12-31	2012-12-31
<i>Koncernen och förbundet</i>		
<i>Ackumulerade anskaffningsvärden</i>		
Vid årets början	4 853	4 855
Tillkommande fordringar	470	720
Reglerade fordringar	-908	-722
	<u>4 415</u>	<u>4 853</u>
Redovisat värde vid årets slut	4 415	4 853

Not 24 Förutbetalda kostnader och upplupna intäkter

	2013-12-31	2012-12-31
<i>Koncernen</i>		
Chef Stockholm HB	–	5 097
Administrationsbidrag från Trygg-Hansa och Bliwa	1 622	2 364
Danske Bank, fondprovision kv-4	608	–
Hyresgästanpassningar	2 230	–
Övriga poster	3 087	2 904
	<u>7 547</u>	<u>10 365</u>
<i>Förbundet</i>		
Chef Stockholm HB	–	5 097
Administrationsbidrag från Trygg-Hansa och Bliwa	1 622	2 364
Hyresgästanpassningar	2 230	–
Övriga poster	3 382	2 412
	<u>7 234</u>	<u>9 873</u>

Not 25 Eget kapital

	<i>Bundna reserver</i>	<i>Fria reserver</i>	<i>Årets resultat</i>
<i>Koncernen</i>			
Ingående eget kapital enligt fastställd balansräkning 2012	297 287	230 572	-36 980
Överförs till ny räkning	–	-36 980	36 980
Överföring grundfond	-238 443	238 443	
Årets resultat	–	–	-7 515
Förskjutning mellan bundet och fritt eget kapital	-9 331	9 332	
Justering pga ändrad skattesats			
Vid årets slut	<u>49 513</u>	<u>441 367</u>	<u>-7 515</u>
<i>Förbundet</i>			
	<i>Grundfonden</i>	<i>Balanserat resultat</i>	<i>Årets resultat</i>
Ingående eget kapital enligt fastställd balansräkning 2012	280 767	170 621	-7 558
Resultatdisposition		-7 558	7 558
Överföring grundfond	-238 443	238 443	
Årets resultat			2 152
Vid årets slut	<u>42 324</u>	<u>401 506</u>	<u>2 152</u>

Not 26 Periodiseringsfonder

	2013-12-31	2012-12-31
<i>Förbundet</i>		
Periodiseringsfond, avsatt vid taxering 2007		
Periodiseringsfond, avsatt vid taxering 2008		5 430
Periodiseringsfond, avsatt vid taxering 2009		2 600
Periodiseringsfond, avsatt vid taxering 2010		3 036
Periodiseringsfond, avsatt vid taxering 2011	5 600	5 600
	<u>5 600</u>	<u>16 666</u>

Av obeskattade reserver utgör 1 232 (4 383) uppskjuten skatt. Den uppskjutna skatten ingår ej i moderföretagets balansräkning men däremot i koncernens.

Not 27 Fonder

<i>Koncern och förbundet</i>	2013-12-31	2012-12-31
Fond för kongress	3 000	2 000
Ledarnas Mångfaldsfond	240	237
	<u>3 240</u>	<u>2 237</u>

Not 28 Upplupna kostnader och förutbetalda intäkter

	2013-12-31	2012-12-31
<i>Koncernen</i>		
Personalrelaterade upplupna kostnader	16 772	14 096
Övriga upplupna kostnader	14 721	20 466
Förutbetalda hyresintäkter	6 276	6 470
	<u>37 769</u>	<u>41 032</u>
<i>Förbundet</i>		
Personalrelaterade upplupna kostnader	16 538	13 858
Övriga upplupna kostnader	11 207	10 233
Förutbetalda hyresintäkter	6 276	6 470
	<u>34 021</u>	<u>30 561</u>

Stockholm den 26 mars 2014



Annika Elias
Förbundsordförande



Lars Tengvall



Stina Nordström



Susanne Andersson



Thorbjörn Hällström



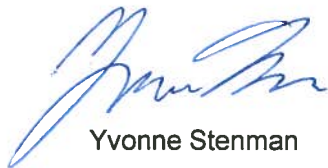
Jörgen Andersson



Benny Petersen



Bo-Göran Nilsson



Yvonne Stenman



Lars-Olof Uhlén



Håkan Blomqvist

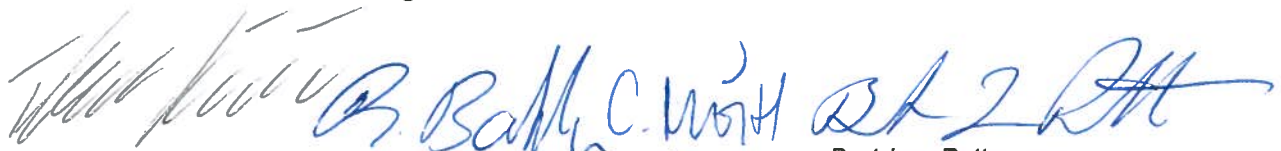


Anna Nilsson



Per Hedelin
Verkställande direktör

Vår revisionsberättelse har avgivits den 26 mars 2014



Thomas Lönnström
Auktoriserad revisor

Bert Bohlin
Förbundsrevisor

Christina Mörtl
Förbundsrevisor

Bert-Ivar Pettersson
Förbundsrevisor

Revisionsberättelse

Till Representantskapet i Ledarna, org.nr 802000-1833

Rapport om årsredovisningen och koncernredovisningen

Vi har utfört en revision av årsredovisningen och koncernredovisningen för Ledarna för år 2013.

Styrelsens och verkställande direktörens ansvar för årsredovisningen och koncernredovisningen

Det är styrelsen och verkställande direktören som har ansvaret för att upprätta en årsredovisning och en koncernredovisning som ger en rättvisande bild enligt årsredovisningslagen och för den interna kontroll som styrelsen och verkställande direktören bedömer är nödvändig för att upprätta en årsredovisning och en koncernredovisning som inte innehåller väsentliga felaktigheter, vare sig dessa beror på oegentligheter eller på fel.

Revisorernas ansvar

Vårt ansvar är att uttala oss om årsredovisningen och koncernredovisningen på grundval av vår revision. Granskningen har utförts enligt god revisionssed. För den auktoriserade revisorn innebär detta att han eller hon utfört revisionen enligt International Standards on Auditing och god revisionssed i Sverige. Dessa standarder kräver att den auktoriserade revisorn följer yrkesetiska krav samt planerar och utför revisionen för att uppnå rimlig säkerhet att årsredovisningen och koncernredovisningen inte innehåller väsentliga felaktigheter.

En revision innefattar att genom olika åtgärder inhämta revisionsbevis om belopp och annan information i årsredovisningen och koncernredovisningen. Revisorn väljer vilka åtgärder som ska utföras, bland annat genom att bedöma riskerna för väsentliga felaktigheter i årsredovisningen och koncernredovisningen, vare sig dessa beror på oegentligheter eller på fel. Vid denna riskbedömning beaktar revisorn de delar av den interna kontrollen som är relevanta för hur föreningen upprättar årsredovisningen och koncernredovisningen för att ge en rättvisande bild i syfte att utforma granskningsåtgärder som är ändamålsenliga med hänsyn till omständigheterna, men inte i syfte att göra ett uttalande om effektiviteten i föreningens interna kontroll. En revision innefattar också en utvärdering av ändamålsenligheten i de redovisningsprinciper som har använts och av rimligheten i styrelsens och verkställande direktörens uppskattningar i redovisningen, liksom en utvärdering av den övergripande presentationen i årsredovisningen och koncernredovisningen.

Vi anser att de revisionsbevis vi har inhämtat är tillräckliga och ändamålsenliga som grund för våra uttalanden.

Uttalanden

Enligt vår uppfattning har årsredovisningen och koncernredovisningen upprättats i enlighet med årsredovisningslagen och ger en i alla väsentliga avseenden rättvisande bild av föreningens och koncernens finansiella ställning per den 31 december 2013 och av dess finansiella resultat och kassaflöden för året enligt årsredovisningslagen. Förvaltningsberättelsen är förenlig med årsredovisningens och koncernredovisningens övriga delar.

Vi tillstyrker därför att Representantskapet fastställer resultaträkningen och balansräkningen för föreningen och koncernen.

Rapport om andra krav enligt lagar och andra författningar

Utöver vår revision av årsredovisningen och koncernredovisningen har vi även utfört en revision av styrelsens och verkställande direktörens förvaltning för Ledarna för år 2013.

Styrelsens och verkställande direktörens ansvar

Det är styrelsen och verkställande direktören som har ansvaret för förvaltningen.

Revisorernas ansvar

Vårt ansvar är att med rimlig säkerhet uttala oss om förvaltningen på grundval av vår revision. Vi har utfört revisionen enligt god revisionssed i Sverige.

Som underlag för vårt uttalande om ansvarsfrihet har vi utöver vår revision av årsredovisningen och koncernredovisningen granskat väsentliga beslut, åtgärder och förhållanden i föreningen för att kunna bedöma om någon styrelseledamot eller verkställande direktören är ersättningsskyldig mot föreningen. Vi har även granskat om någon styrelseledamot eller verkställande direktören på annat sätt har handlat i strid med årsredovisningslagen eller föreningens stadgar.

Vi anser att de revisionsbevis vi har inhämtat är tillräckliga och ändamålsenliga som grund för våra uttalanden.

Uttalanden

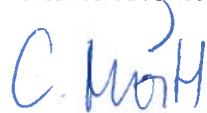
Styrelseledamöterna och verkställande direktören har inte handlat i strid med föreningens stadgar. Vi tillstyrker att Representantskapet beviljar styrelsens ledamöter och verkställande direktören ansvarsfrihet för räkenskapsåret.

Stockholm den 26/3 - 2014

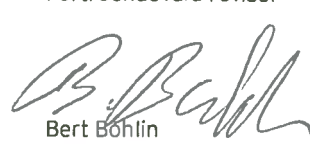


Thomas Lönnström
Auktoriserad revisor

Bert-Ivar Pettersson
Förtroendevald revisor



Christina Mörtl
Förtroendevald revisor



Bert Böhlin
Förtroendevald revisor

Hos oss blir chefer bättre.

Ledarna är Sveriges chefsorganisation med fler än 90 000 medlemmar. Hos oss får chefer stöd både i rollen som chef och som anställd – ett dubbelt perspektiv som bara Ledarna erbjuder.

Vi stärker den enskilde chefen genom att utgå från individuella behov och önskemål. Alla vinner på ett bra ledarskap – vi jobbar för att Sverige ska ha världens bästa chefer.